

# Angol szótár

## V1.1.0.0

Bemutató Verzió

Felhasználói Kézikönyv

Készítette: Szűcs Zoltán.

2536 Nyergesújfalu, Pala u. 7.

Tel \ Fax: 33 - 355 - 712.

Mobil: 30-529-12-87.

E-mail: [info@szis.hu](mailto:info@szis.hu).

Internet: [www.szis.hu](http://www.szis.hu).

Skype: szucsz.szis

## Tartalomjegyzék

Néhány szóban a programról.....	4
Adatkarbantartás.....	5
Adatok karbantartása .....	5
Törlés véglegesítés.....	6
Törlés visszaállítás .....	7
Keresés .....	8
Szűrés .....	9
Megjelenés.....	10
Leírás .....	11
Frissítés.....	12
Névjegy.....	13

## Ábrajegyzék

1. ábra .....	5
2. ábra .....	6
3. ábra .....	7
4. ábra .....	8
5. ábra .....	9
6. ábra .....	10
7. ábra .....	12
8. ábra .....	13

## Néhány szóban a programról

A program Angol – Magyar szókapcsolatokat tart nyilván (szótár), minden egyes szókapcsolathoz szöveges leírás társítható (pl. jelentés, értelmezés, kiejtés, stb.). Jelenleg közel 300.000 szókapcsolat van az adatbázisban.

Az adatok karbantarthatók, lehetséges új adatsor felvétele, meglévő módosítása és törlése.

Az adatok jól és egyszerűen kereshetők, szűrhetők. Egy – egy adatsor megkeresése történhet az angol és a magyar kifejezés szerint is. Szűrésnél mindkét adattípus felhasználható, egymással logikai kapcsolatba hozhatók.

A program kezelése egyszerű, nem igényel számítástechnikai szakképzettséget. Minden elemhez segítő címke van társítva és az állapotsorban is az elemre vonatkozó információk jelennek meg.

A bemutató verzióban nincs lehetőség az adatok karbantartására (felvétel, módosítás, törlés), erre a program szükség esetén figyelmeztet. Ebben a verzióban csak az A betűvel kezdődő szavak találhatók meg, a teljes értékű program több mint 286000 szót, kifejezést tartalmaz.

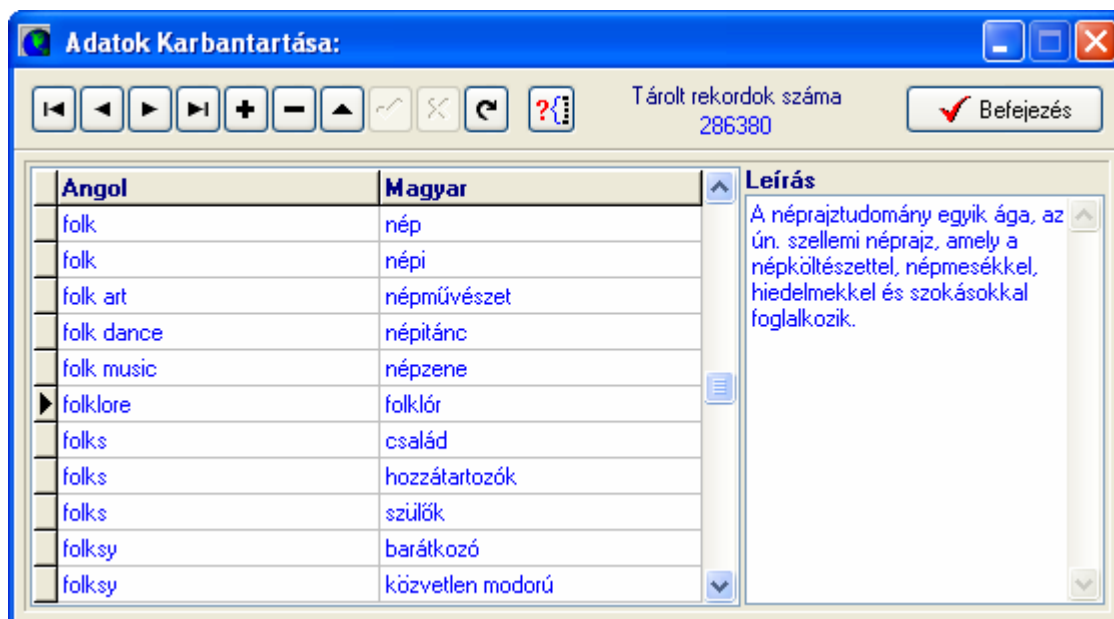
**Amennyiben a program elnyerte tetszését kérjük, rendelje meg a teljes értékű verziót!**

## Adatkarbantartás

### Adatok karbantartása

Ezzel az eljárással végezhető el az adatok karbantartása (felvétel, módosítás, törlés).

Elérhető: Műveletek ► Adatkarbantartás ► Adatok karbantartása.



1. ábra

Az adattáblában fel – le irányú mozgással (adatnavigátor, kurzormozgató nyilak ill. a jobb oldalon található scroll bar) kiválasztható a karbantartani kívánt adatsor. Az adatnavigátor segítségével kiválasztható a kívánt funkció (új adatsor felvétele, módosítás, törlés). Felvételkor új adatsor keletkezik, ennek a mezőit kell szerkeszteni, majd rögzíteni. A leírás mezőben megadható a kívánt szöveges megjegyzés.

Módosításhoz közvetlenül az adatmezőre duplán klikkelve szerkeszthetővé válik a mező. Szerkesztés után ENTER billentyűvel rögzíthetjük azt, de az adatnavigátor megfelelő gombjával is elvégezhető ez a művelet.

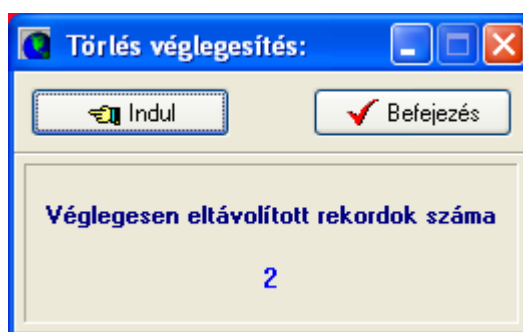
Törlés az adatnavigátor gombjával (-) végezhető el. Megjelenik egy kérdés, melyben meg kell erősíteni a törlési szándékot. Törlés esetén az adatok nem véglegesen törölődnek az állományból, csak egy jelzöt kapnak. A későbbiek során visszaállítható az adatsor, vagy végérvényesen eltávolítható az állományból.

A szűrés nyomógommbal szűkíthető a megjelenített adatok köre (akár egy rekordra is), így kiválaszthatók pl. a módosítani, törölni kívánt adatsorok.

## ***Törlés véglegesítés***

Ezzel az eljárással véglegesen eltávolíthatók az adatállományból a már korábban (a karbantartásnál) törölt adatsorok.

Elérhető: Műveletek ► Adatkarbantartás ► Törlés véglegesítés.



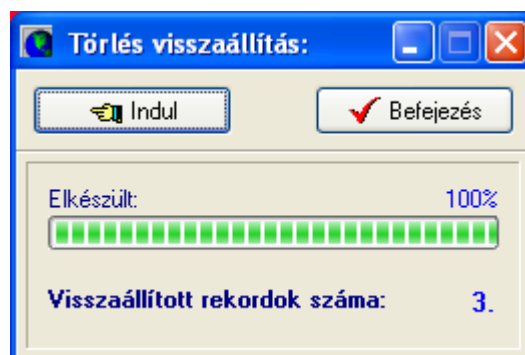
2. ábra

Az indul nyomógombbal végrehajtódik a művelet, a végén kijelzésre kerül az eltávolított adatsorok száma (kisebb teljesítményű számítógépen a nagyméretű adathalmaz végett 1-2 percig is eltarthat ez a művelet).

### ***Törlés visszaállítás***

Az eljárással visszaállíthatók az adatállományból a már korábban (a karbantartásnál) törölt adatsorok. Visszaállítás után az adatok úgy használhatók, mintha nem lettek volna törölve.

Elérhető: Műveletek ► Adatkarbantartás ► Törlés visszaállítás.



3. ábra

Az indul nyomógombbal végrehajtódik a művelet (az állapotát folyamatjelző mutatja), a végén kijelzésre kerül az eltávolított adatsorok száma (kisebb teljesítményű számítógépen a nagyméretű adathalmaz végett 1-2 percig is eltarthat ez a művelet).

## Keresés

Ezzel az eljárással kereshetők az adatok. Lehetséges angol és magyar kifejezések alapján is szókapcsolat keresése.

Elérhető: Műveletek ► Keresés ► Angol.

Elérhető: Műveletek ► Keresés ► Magyar.



4. ábra

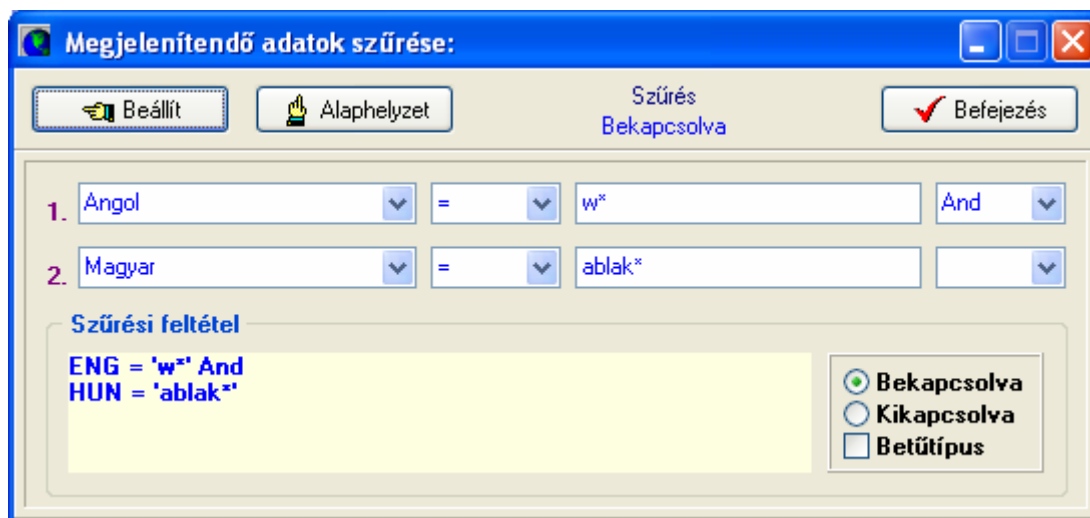
A keresőmezőbe beírva a keresett kifejezést billentyűleütésként a rekordmutató automatikusan a megadott feltételhez legközelebb eső adatsorra áll. Amennyiben nincs a keresésnek megfelelő sor, úgy a rekordmutató a feltételnek legmegfelelőbb adatsorra áll.

A szűrés eljárás hívásával a megjelenített adatsorok száma korlátozható, amennyiben a keresendő információnak csak töredéke ismert ezzel az eljárással az adatok köre a kívánt mértékre és tartalomra szűkíthető.

## Szűrés

Ahogy az előző fejezetben már leírásra került ezzel az eljárással a megjelenített adatsorok száma korlátozható, amennyiben a keresendő információnak csak töredéke ismert ezzel a funkcióval az adatok köre a kívánt mértékre és tartalomra szűkíthető.

Elérhető: Műveletok ► Szűrés.



5. ábra

Két sorban adhatók meg a szűrési feltételek, melyek egymással logikai ÉS, VAGY kapcsolatba hozhatók. A lenyíló listával kombinált mezőbe kiválasztható (vagy beírható) az adatmező melyre vonatkoztatni kell a feltételt. A következő mezőben a relációs kapcsolatot kell kiválasztani. A feltétel sorának harmadik mezőjébe azt az értéket kell szerepeltetni, melynek meg kell, hogy feleljen az adatmező. Itt használhatók a megszokott joker karakterek (pl. \*, ?). A sor utolsó listapaneljében, ha kíván a felhasználó új feltétel sort megadni, úgy a logikai kapcsolatot kell itt kiválasztani.

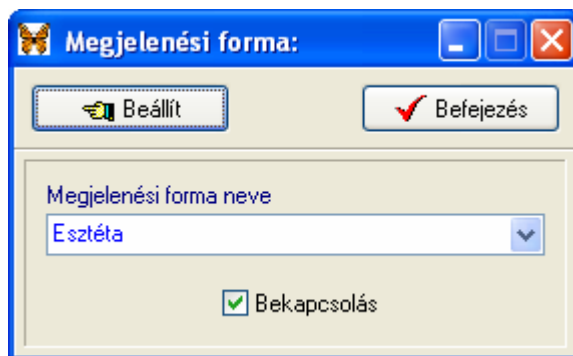
A szűrési feltétel szöveges mezőben megjelenik a megadott adatok alapján a számítógépes nyelvre fordított filter információ, a gyakorlott felhasználók közvetlenül itt is megadhatják a kívánt adatokat. A szöveges mező mellett magának a feltételnek a ki és bekapcsolására irányuló szándék, valamint a kis és nagybetűk megkülönböztetésének az igénye adható meg.

A megadott feltétel a Beállít nyomógommbal aktívva tehető, az alaphelyzet nyomógommbal törölhető.

## Megjelenés

Ezen művelettel a program külső megjelenési formája (skin) állítható be. A felhasználó 25 beépített forma közül választhatja ki az ízlésének legmegfelelőbbet.

Elérhető: Beállítás ► Megjelenés.



6. ábra

A lenyíló választómezőben ki kell választani a használni kívánt megjelenési formát. A bekapcsolás dobozban lehet beállítani, hogy használatba legyen-e véve a forma. A beállít nyomógomb végrehajtja a megadott módosításokat: beállítja a megjelenési formát, valamint a választásnak megfelelően be vagy kikapcsolja annak használatát.

## **Leírás**

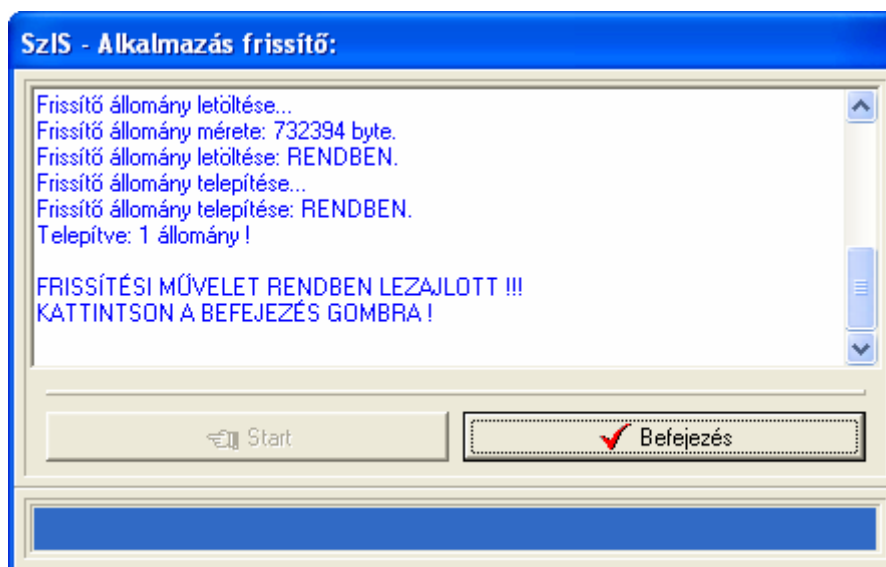
Leírásként ez a dokumentum szolgál, mely PDF formátumban, a program könyvtárában található meg, hívható azonban a program menüjéből valamint a Start menüből is a program bejegyzésénél.

Információ ► Leírás

## Frissítés

A frissítés menüpont alatt érhető el az újabb verzió keresése (letöltéssel, ha lett kiadva magasabb verzió). A frissítés keresése, letöltése csak olyan számítógépen érhető el, mely rendelkezik valamilyen Internet eléréssel.

Az Információ ► Frissítés ► Keresés menüpont által hívott eljárással hajtható végre az újabb verzió keresése, letöltése és telepítése.



7. ábra

A Start feliratú nyomógombbal elindítható a frissítési folyamat, az állapotáról a szöveges mezőben található részletes információk jelennek meg. A folyamat végén a Befejezés gomb hatására újra elindul a használt program, amennyiben talált újabb verziót, azt telepítette és természetesen már ezt indítja el.

## Névjegy



8. ábra

Ez az eljárás információt nyújt a programról, annak készítőjéről valamint a használt számítógép tulajdonságairól.

Elérhető: Információ ► Névjegy.

Az MS Info nyomógomb által meghívható a rendszer információ szolgáltatása, amennyiben az telepítve van.