

# FEOR szám kereső - 08

## V2.0.0.0

Bemutató Verzió

Felhasználói Kézikönyv

Készítette: Szűcs Zoltán.

2536 Nyergesújfalu, Pala u. 7.

Tel \ Fax: 33-355-712.

Mobil: 30-529-12-87.

E-mail: [info@szis.hu](mailto:info@szis.hu)

Internet: [www.szis.hu](http://www.szis.hu)

Skype: szucsz.szis

## Tartalomjegyzék

Néhány szóban a programról.....	4
Adatkarbantartás.....	5
Adatok karbantartása .....	5
Törlés véglegesítés.....	6
Törlés visszaállítás .....	7
Keresés .....	8
Szűrés .....	9
Megjelenés.....	10
Leírás .....	11
Frissítés.....	12
Névjegy.....	13

## Ábrajegyzék

1. ábra .....	5
2. ábra .....	6
3. ábra .....	7
4. ábra .....	8
5. ábra .....	9
6. ábra .....	10
7. ábra .....	12
8. ábra .....	13

## Néhány szóban a programról

A program FEOR számokat és a hozzájuk tartozó munkakörök megnevezéseit tartja nyilván. Megtalálhatók az adatállományokban a FEOR 08 adatok is, melyeket 2011.01.01-től kell alkalmazni az irányadó KSH közlemény alapján.

Az adatok karbantarthatók, lehetséges új adatsor felvétele, meglévő módosítása és törlése.

Az adatok jól és egyszerűen kereshetők, szűrhetők. Egy – egy adatsor megkeresése történhet a FEOR szám és a munkakör szerint is. Szűrésnél mindkét adattípus felhasználható, egymással logikai kapcsolatba hozhatók.

A program kezelése egyszerű, nem igényel számítástechnikai szakképzettséget. Minden elemhez segítő címke van társítva és az állapotsorban is az elemre vonatkozó információk jelennek meg.

A bemutató verzióban nincs lehetőség az adatok karbantartására (felvétel, módosítás, törlés), erre a program szükség esetén figyelmeztet. Ebben a verzióban csak ötven kód található, a teljes értékű program a teljes kódtárat tartalmazza.

**Amennyiben a program elnyerte tetszését kérem, rendelje meg a teljes értékű verziót!**

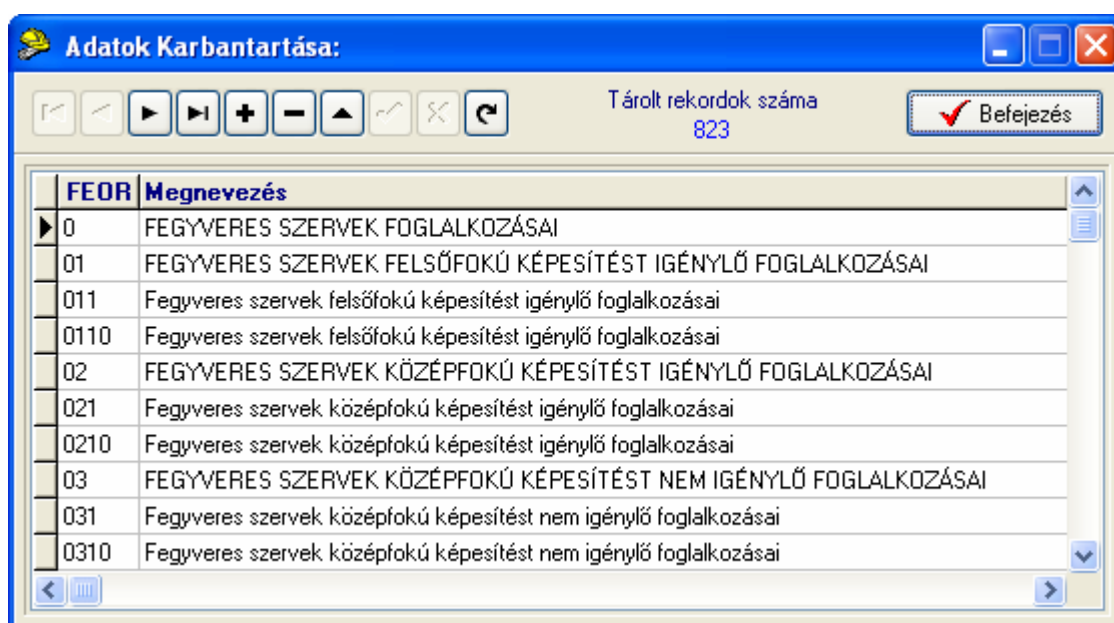
## Adatkarbantartás

### Adatok karbantartása

Ezzel az eljárással végezhető el az adatok karbantartása (felvétel, módosítás, törlés).

Elérhető:

- Műveletek ► Adatkarbantartás ► Adatok karbantartása ► FEOR 03.
- Műveletek ► Adatkarbantartás ► Adatok karbantartása ► FEOR 08.
- ...



1. ábra

Az adattáblában fel – le irányú mozgással (adatnavigátor, kurzormozgató nyilak ill. a jobb oldalon található scroll bar) kiválasztható a karbantartani kívánt adatsor. Az adatnavigátor segítségével kiválasztható a kívánt funkció (új adatsor felvétele, módosítás, törlés). Felvételkor új adatsor keletkezik, ennek a mezőit kell szerkeszteni, majd rögzíteni.

Módosításhoz közvetlenül az adatmezőre duplán klikkeltve szerkeszthetővé válik a mező. Szerkesztés után ENTER billentyűvel rögzíthetjük azt, de az adatnavigátor megfelelő gombjával is elvégezhető ez a művelet.

Törlés az adatnavigátor gombjával (-) végezhető el. Megjelenik egy kérdés, melyben meg kell erősíteni a törlési szándékot. Törlés esetén az adatok nem véglegesen törlődnek az állományból, csak egy jelzõt kapnak. A későbbiek során visszaállítható az adatsor, vagy végérvényesen eltávolítható az állományból.

## ***Törlés véglegesítés***

Ezzel az eljárással véglegesen eltávolíthatók az adatállományból a már korábban (a karbantartásnál) törölt adatsorok.

Elérhető:

- Műveletek ► Adatkarbantartás ► Törlés véglegesítés ► FEOR 03.
- Műveletek ► Adatkarbantartás ► Törlés véglegesítés ► FEOR 08.
- ...



2. ábra

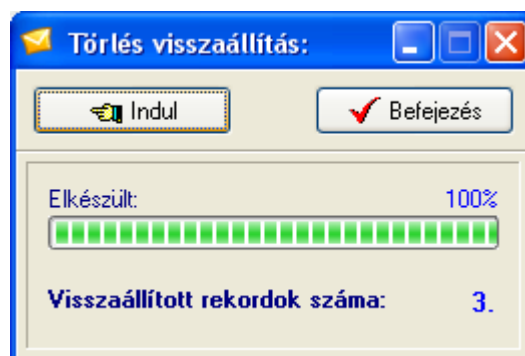
Az indul nyomógombbal végrehajtódik a művelet, a végén kijelzésre kerül az eltávolított adatsorok száma.

### ***Törlés visszaállítás***

Az eljárással visszaállíthatók az adatállományból a már korábban (a karbantartásnál) törölt adatsorok. Visszaállítás után az adatok úgy használhatók, mintha nem lettek volna törölve.

Elérhető:

- Műveletek ► Adatkarbantartás ► Törlés visszaállítás ► FEOR 03.
- Műveletek ► Adatkarbantartás ► Törlés visszaállítás ► FEOR 08.
- ...



3. ábra

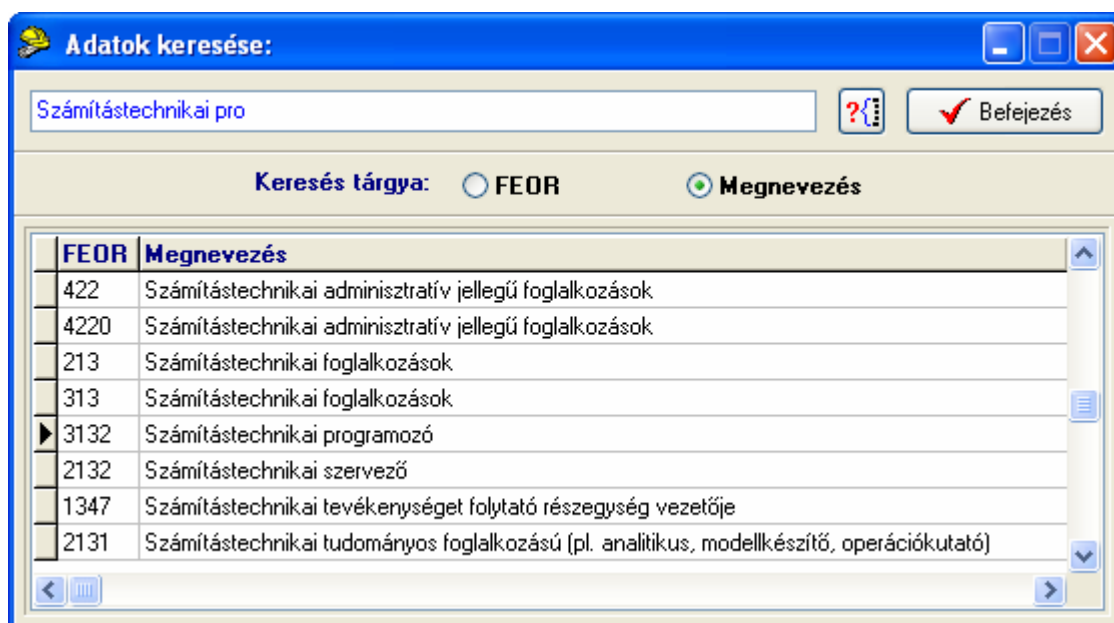
Az indul nyomógombbal végrehajtódik a művelet (az állapotát folyamatjelző mutatja), a végén kijelzésre kerül az eltávolított adatsorok száma.

## Keresés

Ezzel az eljárással kereshetők az adatok. Lehetséges FEOR számok alapján munkakörök és munkakörök alapján FEOR számok keresése.

Elérhető:

- Műveletet ► Keresés ► FEOR 03.
- Műveletet ► Keresés ► FEOR 08.
- ...



4. ábra

A keresőmezőbe beírva a keresett információt billentyűleütésként a rekordmutató automatikusan a megadott feltételhez legközelebb eső adatsorra áll. Amennyiben nincs a keresésnek megfelelő sor, úgy a rekordmutató a feltételnek legmegfelelőbb adatsorra áll.

A keresés tárgyánál megválasztható, hogy FEOR számot vagy munkakört kíván a felhasználó megtalálni.

A szűrés eljárás hívásával a megjelenített adatsorok száma korlátozható, amennyiben a keresendő információnak csak töredéke ismert ezzel az eljárással az adatok köre a kívánt mértékre és tartalomra szűkíthető.

## Szűrés

Ahogy az előző fejezetben már leírásra került ezzel az eljárással a megjelenített adatsorok száma korlátozható, amennyiben a keresendő információnak csak töredéke ismert ezzel a funkcióval az adatok köre a kívánt mértékre és tartalomra szűkíthető.

Elérhető:

- Műveletek ► Szűrés ► FEOR 03.
- Műveletek ► Szűrés ► FEOR 08.
- ...

5. ábra

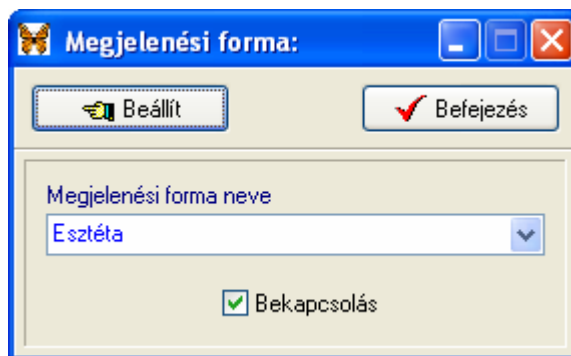
Két sorban adhatók meg a szűrési feltételek, melyek egymással logikai ÉS, VAGY kapcsolatba hozhatók. A lenyíló listával kombinált mezőbe kiválasztható (vagy beírható) az adatmező melyre vonatkoztatni kell a feltételt. A következő mezőben a relációs kapcsolatot kell kiválasztani. A feltétel sorának harmadik mezőjébe azt az értéket kell szerepeltetni, melynek meg kell, hogy feleljen az adatmező. Itt használhatók a megszokott joker karakterek (pl. \*, ?). A sor utolsó listapaneljében, ha kíván a felhasználó új feltétel sort megadni, úgy a logikai kapcsolatot kell itt kiválasztani.

A szűrési feltétel szöveges mezőben megjelenik a megadott adatok alapján a számítógépes nyelvre fordított filter információ, a gyakorlott felhasználók közvetlenül itt is megadhatják a kívánt adatokat. A szöveges mező mellett magának a feltételnek a ki és bekapcsolására irányuló szándék, valamint a kis és nagybetűk megkülönböztetésének az igénye adható meg. A megadott feltétel a Beállít nyomógombbal aktívra tehető, az alaphelyzet nyomógombbal törölhető.

## Megjelenés

Ezen művelettel a program külső megjelenési formája (skin) állítható be. A felhasználó 25 beépített forma közül választhatja ki az ízlésének legmegfelelőbbet.

Elérhető: Beállítás ► Megjelenés.



6. ábra

A lenyíló választómezőben ki kell választani a használni kívánt megjelenési formát. A bekapcsolás dobozban lehet beállítani, hogy használatba legyen-e véve a forma. A beállít nyomógomb végrehajtja a megadott módosításokat: beállítja a megjelenési formát, valamint a választásnak megfelelően be vagy kikapcsolja annak használatát.

## **Leírás**

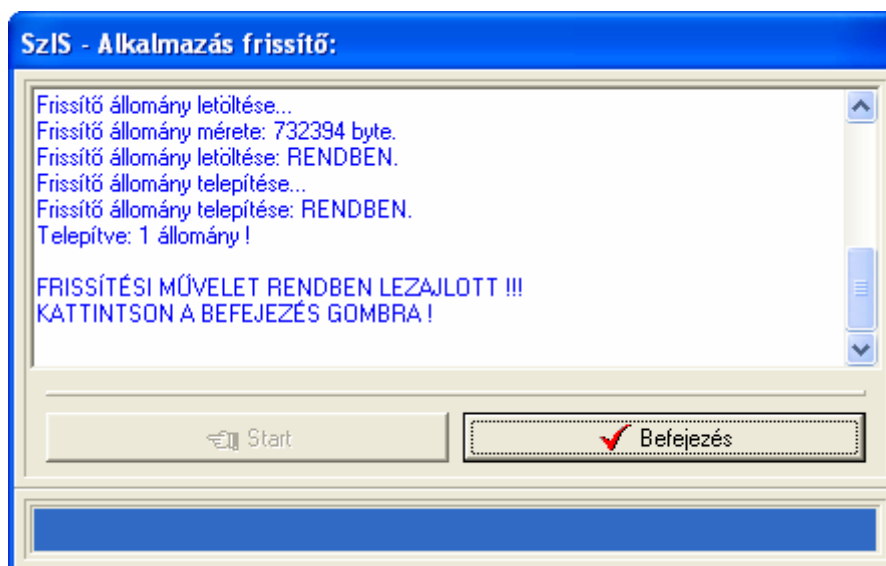
Leírásként ez a dokumentum szolgál, mely PDF formátumban, a program könyvtárában található meg, hívható azonban a program menüjéből valamint a Start menüből is a program bejegyzésénél.

Információ ► Leírás

## Frissítés

A frissítés menüpont alatt érhető el az újabb verzió keresése (letöltéssel, ha lett kiadva magasabb verzió). A frissítés keresése, letöltése csak olyan számítógépen érhető el, mely rendelkezik valamilyen Internet eléréssel.

Az Információ ► Frissítés ► Keresés menüpont által hívott eljárással hajtható végre az újabb verzió keresése, letöltése és telepítése.



7. ábra

A Start feliratú nyomógombbal elindítható a frissítési folyamat, az állapotáról a szöveges mezőben található részletes információk jelennek meg. A folyamat végén a Befejezés gomb hatására újra elindul a használt program, amennyiben talált újabb verziót, azt telepítette és természetesen már ezt indítja el.

## Névjegy



8. ábra

Ez az eljárás információt nyújt a programról, annak készítőjéről valamint a használt számítógép tulajdonságairól.

Elérhető: Információ ► Névjegy.

Az MS Info nyomógomb által meghívható a rendszer információ szolgáltatása, amennyiben az telepítve van.