

Gazdálkodási Forma Osztályozás

V1.0.0.0

Bemutató Verzió

Felhasználói Kézikönyv

Készítette: Szűcs Zoltán.

2536 Nyergesújfalu, Pala u. 7.

Tel \ Fax: 33-355-712.

Mobil: 30-529-12-87.

E-mail: info@szis.hu

Internet: www.szis.hu

Skype: szucsz.szis

Tartalomjegyzék

Néhány szóban a programról.....	4
Adatkarbantartás.....	6
Adatok karbantartása	6
Törlés véglegesítés.....	7
Törlés visszaállítás	8
Keresés	9
Szűrés	10
Megjelenés.....	11
Leírás	12
Frissítés.....	13
Névjegy.....	14

Ábrajegyzék

1. ábra - Adatok karbantartása.....	6
2. ábra - Törlés véglegesítés	7
3. ábra - Törlés visszaállítás	8
4. ábra - Adatok keresése	9
5. ábra - Adatok szűrése	10
6. ábra - Program megjelenésének beállítása	11
7. ábra - Frissítés keresése, letöltése és telepítése.....	13
8. ábra - Program bemutatkozása	14

Néhány szóban a programról

A program a KSH által meghatározott gazdálkodási forma kódokat a hozzájuk tartozó megnevezéseket, jogszabályi hivatkozásokat valamint az azokhoz tartozó leírásokat tartja nyilván.

Az adatok karbantarthatók, lehetséges új adatsor felvétele, meglévő módosítása és törlése.

Az adatok jól és egyszerűen kereshetők, szűrhetők. Egy – egy adatsor megkeresése történhet a kód és a megnevezés szerint is. Szűrésnél mindhárom (jogszabályi hivatkozás is) adattípus felhasználható, egymással logikai kapcsolatba hozhatók.

A program kezelése egyszerű, nem igényel számítástechnikai szakképzettséget. Minden elemhez segítő címke van társítva és az állapotsorban is az elemre vonatkozó információk jelennek meg.

A program a KSH kiadványa alapján készült: *A Központi Statisztikai Hivatal elnökének 9001/2002. (SK 3.) KSH közleménye a statisztikai számjel elemeiről és nomenklatúráiról.*

A statisztikáról szóló 1993. évi XLVI. Statisztikai törvény (továbbiakban Stt.) 6. § (1) bekezdés f) pontjában foglalt felhatalmazás alapján, valamint a Stt. 6. § (2) bekezdésében foglaltak szerint a statisztikai számjel elemeit és nomenklatúráit az alábbiak szerint határozom meg.

1. A statisztikai regiszter részét képező statisztikai számjel felépítését ezen közlemény 1. sz. melléklete tartalmazza.

2. A statisztikai számjel első eleme (1–8. számjegy) a törzsszám, a gazdasági szervezetek egyedi azonosítója. A törzsszámról az adóalanyok egységes azonosítási rendszeréről szóló 8002/1987. (SK 12.) KSH–APEH együttes tájékoztató intézkedik.

3. A statisztikai számjel második eleme a gazdasági szervezetnek a gazdasági tevékenységek egységes ágazati osztályozási rendszeréről (TEÁOR) szóló többször módosított 9008/1997. (SK 7.) KSH-közleményben foglaltak szerint megállapított főtevékenysége szakágazatát tartalmazza (9–12. számjegy).

4. A statisztikai számjel harmadik eleme (13–15. számjegy) a gazdasági szervezetek gazdálkodási forma szerinti osztályozása, amelynek nomenklatúráját jelen közlemény 2. sz. melléklete tartalmazza.

5. A statisztikai számjelnek a gazdasági szervezetek székhelye szerinti megyét kifejező negyedik elemének (16–17. számjegy) nomenklatúráját ezen közlemény 3. sz. melléklete tartalmazza.

6. A gazdálkodási formák elemeinek tartalmi meghatározását ezen közlemény 4. sz. melléklete tartalmazza.

Ezen közleményben foglaltakat 2005. április 20-ától kezdődően kell alkalmazni, egyidejűleg a 9027/1993. (SK 13.), a 9002/1995. (SK 2.), a 9004/1998. (SK 5.), valamint a 9013/1999. (SK 10.) KSH-közlemény érvényét veszti.

A bemutató verzióban nincs lehetőség az adatok karbantartására (felvétel, módosítás), erre a program szükség esetén figyelmeztet. Ebben a verzióban csak az 1-es és 2-es számokkal kezdődő kódok találhatóak meg, a teljes értékű program a teljes kódtárat tartalmazza.

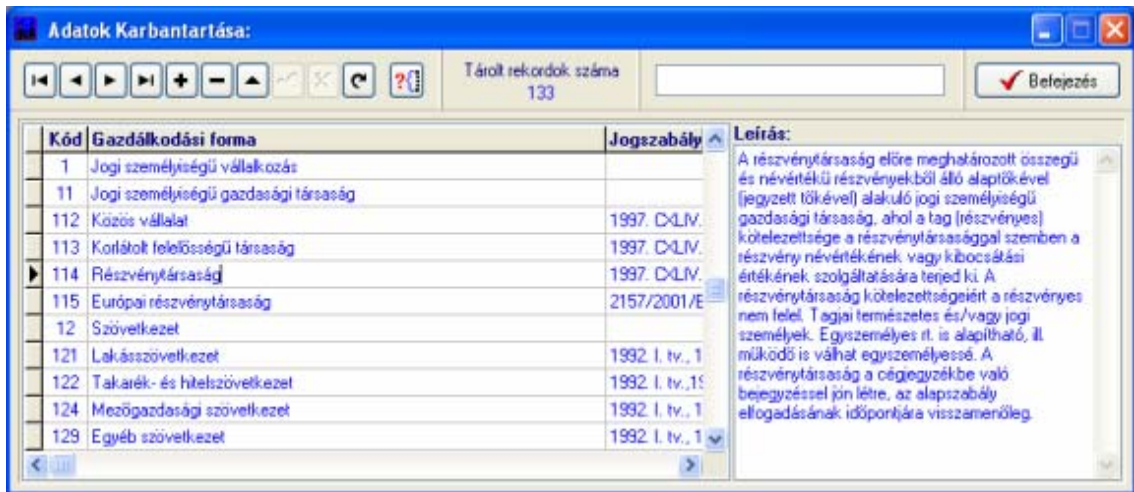
Amennyiben a program elnyerte tetszését kérjük, rendelje meg a teljes értékű verziót!

Adatkarbantartás

Adatok karbantartása

Ezzel az eljárással végezhető el az adatok karbantartása (felvétel, módosítás, törlés).

Elérhető: Művelet ► Adatkarbantartás ► Adatok karbantartása.



1. ábra - Adatok karbantartása

Az adattáblában fel – le irányú mozgással (adatnavigátor, kurzormozgató nyilak ill. a jobb oldalon található scroll bar) kiválasztható a karbantartani kívánt adatsor. Az adatnavigátor segítségével kiválasztható a kívánt funkció (új adatsor felvétele, módosítás, törlés). Felvételkor új adatsor keletkezik, ennek a mezőit kell szerkeszteni, majd rögzíteni.

Módosításhoz közvetlenül az adatmezőre duplán klikkeltve szerkeszthetővé válik a mező. Szerkesztés után ENTER billentyűvel rögzíthetjük azt, de az adatnavigátor megfelelő gombjával is elvégezhető ez a művelet.

Törlés az adatnavigátor gombjával (-) végezhető el. Megjelenik egy kérdés, melyben meg kell erősíteni a törlési szándékot. Törlés esetén az adatok nem véglegesen törlődnek az állományból, csak egy jelzőt kapnak. A későbbiek során visszaállítható az adatsor, vagy végérvényesen eltávolítható az állományból.

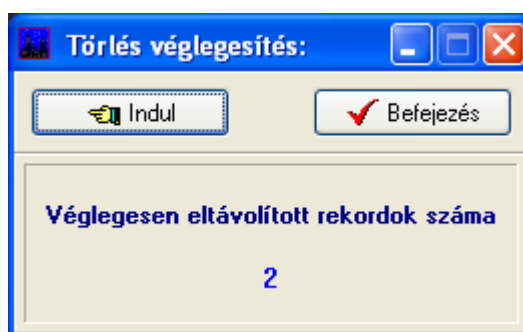
A szűrés nyomógomb segítségével meghívott eljárással csökkenthető a megjelenített adatok köre.

A kereső mezőbe beírva karakterenként megkereshető a karbantartani kívánt adatsor. A keresőmezőn a jobb egérgomb hatására felnyíló menüben kiválasztható a keresni kívánt kifejezés tárgya, ezzel együtt az adatok megjelenítési rendezettsége.

Törlés véglegesítés

Ezzel az eljárással véglegesen eltávolíthatók az adatállományból a már korábban (a karbantartásnál) törölt adatsorok.

Elérhető: Művelet ► Adatkarbantartás ► Törlés véglegesítés.



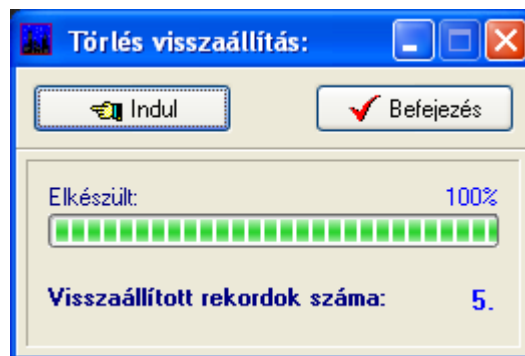
2. ábra - Törlés véglegesítés

Az indul nyomógombbal végrehajtódik a művelet, a végén kijelzésre kerül az eltávolított adatsorok száma.

Törlés visszaállítás

Az eljárással visszaállíthatók az adatállományból a már korábban (a karbantartásnál) törölt adatsorok. Visszaállítás után az adatok úgy használhatók, mintha nem lettek volna törölve.

Elérhető: Műveletek ► Adatkarbantartás ► Törlés visszaállítás.



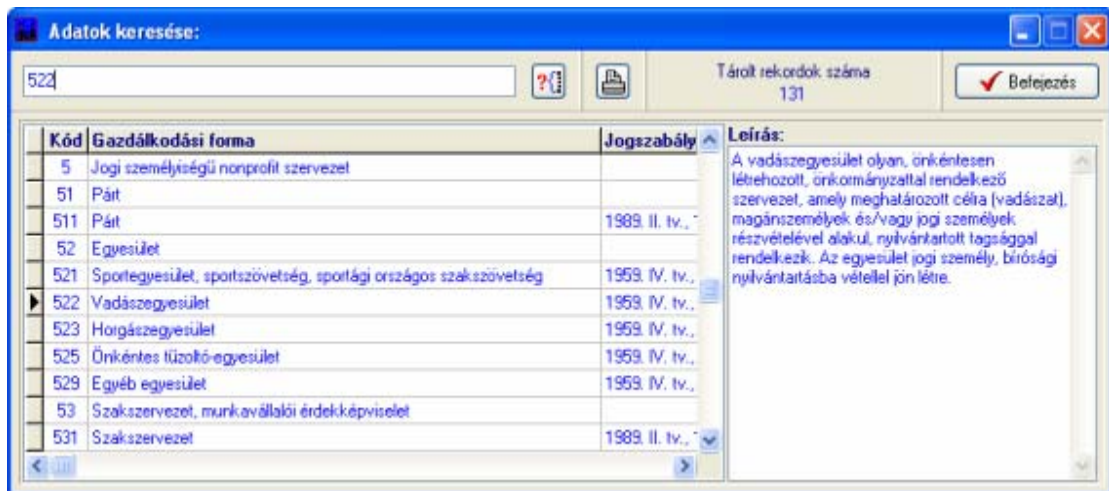
3. ábra - Törlés visszaállítás

Az indul nyomógombbal végrehajtódik a művelet (az állapotát folyamatjelző mutatja), a végén kijelzésre kerül az eltávolított adatsorok száma.

Keresés

Ezzel az eljárással kereshetők az adatok. Lehetséges kód és megnevezés alapján történő keresés. A megjelenítendő adatok köre szűréssel korlátozható, valamint a megkeresett adatsor is itt nyomtatható.

Elérhető: Műveletek ► Keresés.



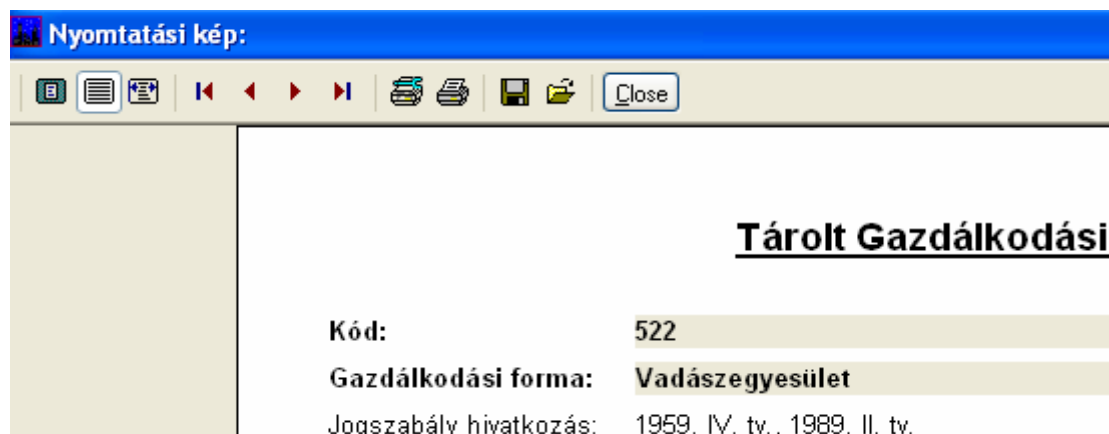
4. ábra - Adatok keresése

A keresőmezőbe beírva a keresett információt billentyűleütésként a rekordmutató automatikusan a megadott feltételhez legközelebb eső adatsorra áll. Amennyiben nincs a keresésnek megfelelő sor, úgy a rekordmutató a feltételnek legmegfelelőbb adatsorra áll.

A keresőmezőn a jobb egérgomb hatására felnyíló menüben kiválasztható a keresés tárgya, valamint ezzel együtt a megjelenített adatok sorrendje.

A szűrés eljárás hívásával a megjelenített adatsorok száma korlátozható, amennyiben a keresendő információnak csak töredéke ismert ezzel az eljárással az adatok köre a kívánt mértékre és tartalomra szűkíthető.

A nyomtatás gomb segítségével kinyomtatható a kiválasztott adatsor (kód, megnevezés és leírás):



Szűrés

Ahogy az előző fejezetben már leírásra került ezzel az eljárással a megjelenített adatsorok száma korlátozható, amennyiben a keresendő információnak csak töredéke ismert ezzel a funkcióval az adatok köre a kívánt mértékre és tartalomra szűkíthető.

Elérhető: Műveletok ► Szűrés.

5. ábra - Adatok szűrése

Két sorban adhatók meg a szűrési feltételek, melyek egymással logikai ÉS, VAGY kapcsolatba hozhatók. A lenyíló listával kombinált mezőbe kiválasztható (vagy beírható) az adatmező melyre vonatkoztatni kell a feltételt. A következő mezőben a relációs kapcsolatot kell kiválasztani. A feltétel sorának harmadik mezőjébe azt az értéket kell szerepeltetni, melynek meg kell, hogy feleljen az adatmező. Itt használhatók a megszokott joker karakterek (pl. *, ?). A sor utolsó listapaneljében, ha kíván a felhasználó új feltétel sort megadni, úgy a logikai kapcsolatot kell itt kiválasztani.

A szűrési feltétel szöveges mezőben megjelenik a megadott adatok alapján a számítógépes nyelvre fordított filter információ, a gyakorlott felhasználók közvetlenül itt is megadhatják a kívánt adatokat. A szöveges mező mellett magának a feltételnek a ki és bekapcsolására irányuló szándék, valamint a kis és nagybetűk megkülönböztetésének az igénye adható meg.

A megadott feltétel a Beállít nyomógombbal aktívva tehető, az alaphelyzet nyomógombbal törölhető.

Megjelenés

Ezen művelettel a program külső megjelenési formája (skin) állítható be. A felhasználó 25 beépített forma közül választhatja ki az ízlésének legmegfelelőbbet.

Elérhető: Beállítás ► Megjelenés.



6. ábra - Program megjelenésének beállítása

A lenyíló választómezőben ki kell választani a használni kívánt megjelenési formát. A bekapcsolás dobozban lehet beállítani, hogy használatba legyen-e véve a forma. A beállít nyomógomb végrehajtja a megadott módosításokat: beállítja a megjelenési formát, valamint a választásnak megfelelően be vagy kikapcsolja annak használatát.

Leírás

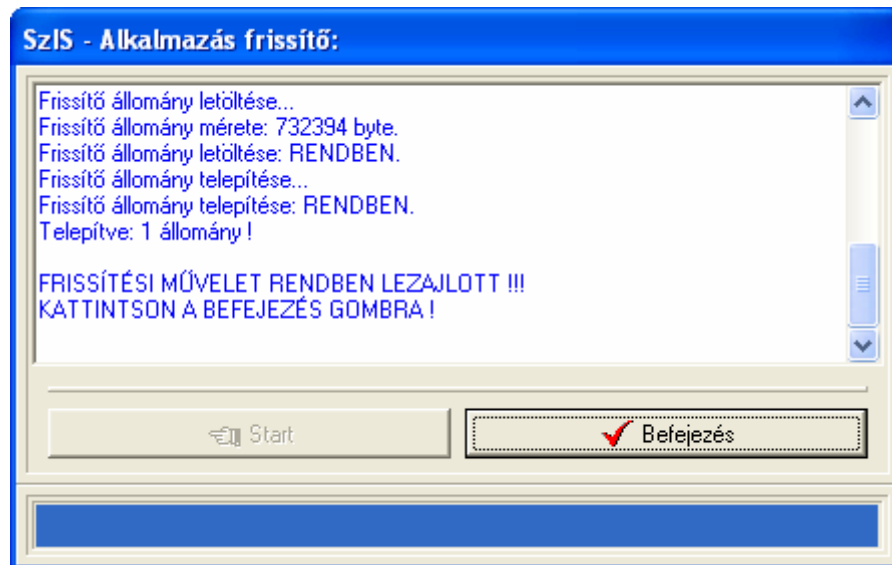
Leírásként ez a dokumentum szolgál, mely PDF formátumban, a program könyvtárában található meg, hívható azonban a program menüjéből valamint a Start menüből is a program bejegyzésénél.

Információ ► Leírás

Frissítés

A frissítés menüpont alatt érhető el az újabb verzió keresése (letöltéssel, ha lett kiadva magasabb verzió). A frissítés keresése, letöltése csak olyan számítógépen érhető el, mely rendelkezik valamilyen Internet eléréssel.

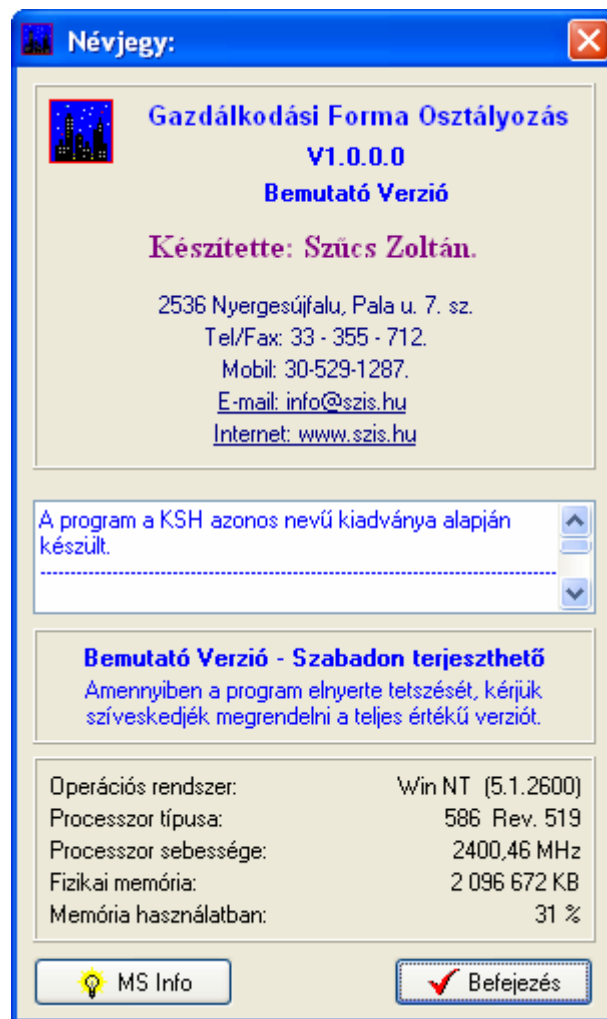
Az Információ ► Frissítés ► Keresés menüpont által hívott eljárással hajtható végre az újabb verzió keresése, letöltése és telepítése.



7. ábra - Frissítés keresése, letöltése és telepítése

A Start feliratú nyomógombbal elindítható a frissítési folyamat, az állapotáról a szöveges mezőben található részletes információk jelennek meg. A folyamat végén a Befejezés gomb hatására újra elindul a használt program, amennyiben talált újabb verziót, azt telepítette és természetesen már ezt indítja el.

Névjegy



8. ábra - Program bemutatkozása

Ez az eljárás információt nyújt a programról, annak készítőjéről valamint a használt számítógép tulajdonságairól.

Elérhető: Információ ► Névjegy.

Az E-mail címre kattintva meghívásra kerül a levelező program új üzenetének létrehozó funkciója és címzettnek automatikusan a program készítője lesz feltüntetve (itt lehet a programmal kapcsolatos kérdéseket, észrevételeket, kéréseket, stb. megtenni).

Az Internet cím behívásra kerül a rendszer Web böngésző programjába, ha rákattint a felhasználó.

Az MS Info nyomógomb által meghívható a rendszer információ szolgáltatása, amennyiben az telepítve van.