

# Szakmakódok jegyzéke

## V2.0.0.0

Bemutató verzió

Felhasználói Kézikönyv

Készítette: Szűcs Zoltán.

2536 Nyergesújfalu, Pala u. 7.

Tel \ Fax: 33-355-712.

Mobil: 30-529-12-87.

E-mail: [info@szis.hu](mailto:info@szis.hu)

Internet: [www.szis.hu](http://www.szis.hu)

Skype: szucsz.szis

## Tartalomjegyzék

Néhány szóban a programról.....	4
Adatkarbantartás.....	5
Adatok karbantartása .....	5
Törlés véglegesítés.....	6
Törlés visszaállítás .....	7
Keresés .....	8
Szűrés .....	10
Megjelenés.....	11
Leírás .....	12
Frissítés.....	13
Névjegy.....	14

## Ábrajegyzék

1. ábra - Adatok karbantartása.....	5
2. ábra - Törlés véglegesítés .....	6
3. ábra - Törlés visszaállítás .....	7
4. ábra - Adatok keresése .....	8
5. ábra - Adatok szűrése .....	10
6. ábra - Program megjelenésének beállítása .....	11
7. ábra - Frissítés keresése, letöltése és telepítése.....	13
8. ábra - Program bemutatkozása .....	14

## Néhány szóban a programról

A program a következő adatokat tartja nyilván:

- Szakmakód '03 kódokat, a hozzájuk tartozó megnevezéseket.
- Szakmakód '08 kódokat a hozzájuk tartozó megnevezéseket.
- Szakmakód '03 és Szakmakód '08 kódok közötti fordítókulcs információkat.

Az adatok karbantarthatók, lehetséges új adatsor felvétele, meglévő módosítása és törlése (a kódokhoz szöveges megjegyzés fűzhető).

Az adatok jól és egyszerűen kereshetők, szűrhetők. Egy – egy adatsor megkeresése történhet a kód, és a megnevezés szerint is. Szűrésnél minden adattípus felhasználható, egymással logikai kapcsolatba hozhatók.

A program kezelése egyszerű, nem igényel számítástechnikai szakképzettséget. Minden elemhez segítő címke van társítva és az állapotsorban is az elemre vonatkozó információk jelennek meg.

### **A program a KSH azonos kiadványai alapján készült.**

A bemutató verzióban nincs lehetőség az adatok karbantartására (felvétel, módosítás, törlés), erre a program szükség esetén figyelmeztet. Ebben a verzióban csak az 1-el kezdődő szakma kódok találhatóak meg, a teljes értékű program a teljes kódtárat tartalmazza.

**Amennyiben a program elnyerte tetszését kérjük, rendelje meg a teljes értékű verziót!**

## Adatkarbantartás

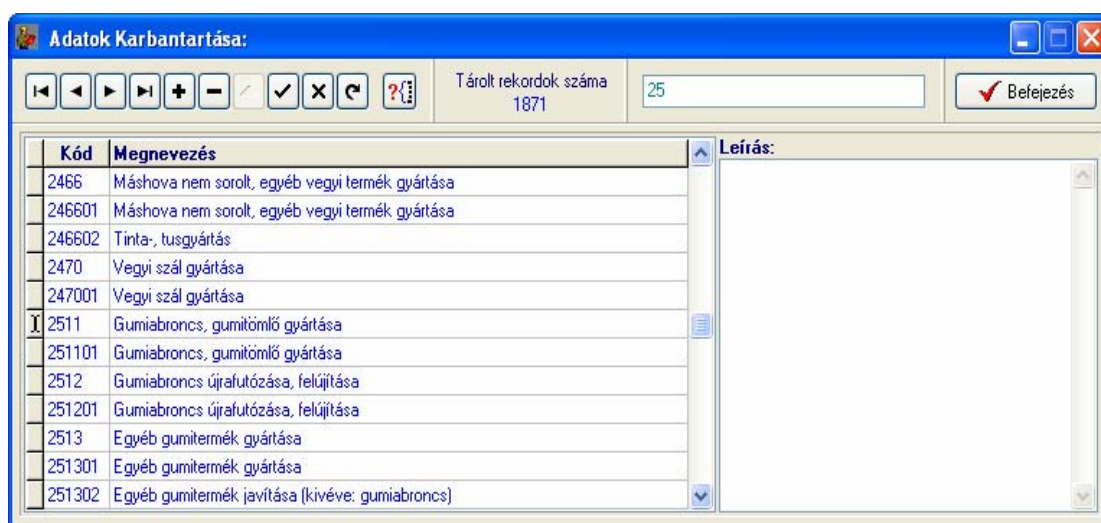
### Adatok karbantartása

Ezekkel az eljárásokkal végezhető el az adatok karbantartása (felvétel, módosítás, törlés).

Elérhető: Műveletek ► Adatkarbantartás ► Adatok karbant. ► Szakmakód '03.

Elérhető: Műveletek ► Adatkarbantartás ► Adatok karbant. ► Szakmakód '08.

Elérhető: Műveletek ► Adatkarbantartás ► Adatok karbant. ► Szakmakód '03 - '08.



1. ábra - Adatok karbantartása

Az adattáblában fel – le irányú mozgással (adatnavigátor, kurzormozgató nyilak ill. a jobb oldalon található scroll bar) kiválasztható a karbantartani kívánt adatsor. Az adatnavigátor segítségével kiválasztható a kívánt funkció (új adatsor felvétele, módosítás, törlés). Felvételkor új adatsor keletkezik, ennek a mezőit kell szerkeszteni, majd rögzíteni.

Módosításhoz közvetlenül az adatmezőre duplán klikkkelve szerkeszthetővé válik a mező. Szerkesztés után ENTER billentyűvel rögzíthetjük azt, de az adatnavigátor megfelelő gombjával is elvégezhető ez a művelet.

Törlés az adatnavigátor gombjával (-) végezhető el. Megjelenik egy kérdés, melyben meg kell erősíteni a törlési szándékot. Törlés esetén az adatok nem véglegesen törölődnek az állományból, csak egy jelzőt kapnak. A későbbiek során visszaállítható az adatsor, vagy végérvényesen eltávolítható az állományból.

A szűrés nyomógomb segítségével meghívott eljárással csökkenthető a megjelenített adatok köre.

A kereső mezőbe beírva karakterenként megkereshető a karbantartani kívánt adatsor. A keresőmezőn a jobb egérgomb hatására felnyíló menüben kiválasztható a keresni kívánt kifejezés tárgya, ezzel együtt az adatok megjelenítési rendezettsége.

## ***Törlés véglegesítés***

Ezekkel az eljárásokkal véglegesen eltávolíthatók az adatállományokból a már korábban (a karbantartásnál) törölt adatsorok.

- Elérhető: Műveletek ► Adatkarbantartás ► Törlés végleg. ► Szakmakód '03.
- Elérhető: Műveletek ► Adatkarbantartás ► Törlés végleg. ► Szakmakód '08.
- Elérhető: Műveletek ► Adatkarbantartás ► Törlés végleg. ► Szakmakód '03 - '08.



2. ábra - Törlés véglegesítés

Az indul nyomógombbal végrehajthatók a műveletek, a végén kijelzésre kerül az eltávolított adatsorok száma.

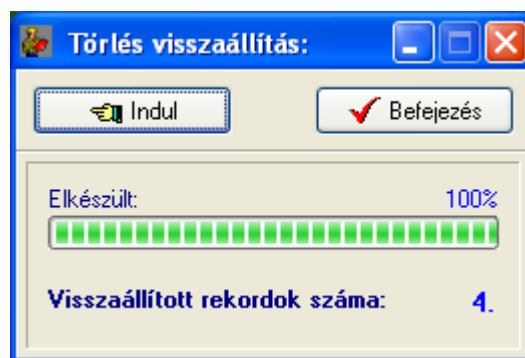
### ***Törlés visszaállítás***

Az eljárásokkal visszaállíthatók az adatállományokból a már korábban (a karbantartásnál) törölt adatsorok. Visszaállítás után az adatok úgy használhatók, mintha nem lettek volna törölve.

Elérhető: Műveletek ► Adatkarbantartás ► Törlés visszaáll. ► Szakmakód '03.

Elérhető: Műveletek ► Adatkarbantartás ► Törlés visszaáll. ► Szakmakód '08.

Elérhető: Műveletek ► Adatkarbantartás ► Törlés visszaáll. ► Szakmakód '03 - '08.



3. ábra - Törlés visszaállítás

Az indul nyomógommbal végrehajtnak a műveletek (az állapotukat folyamatjelző mutatja), a végén kijelzésre kerül az eltávolított adatsorok száma.

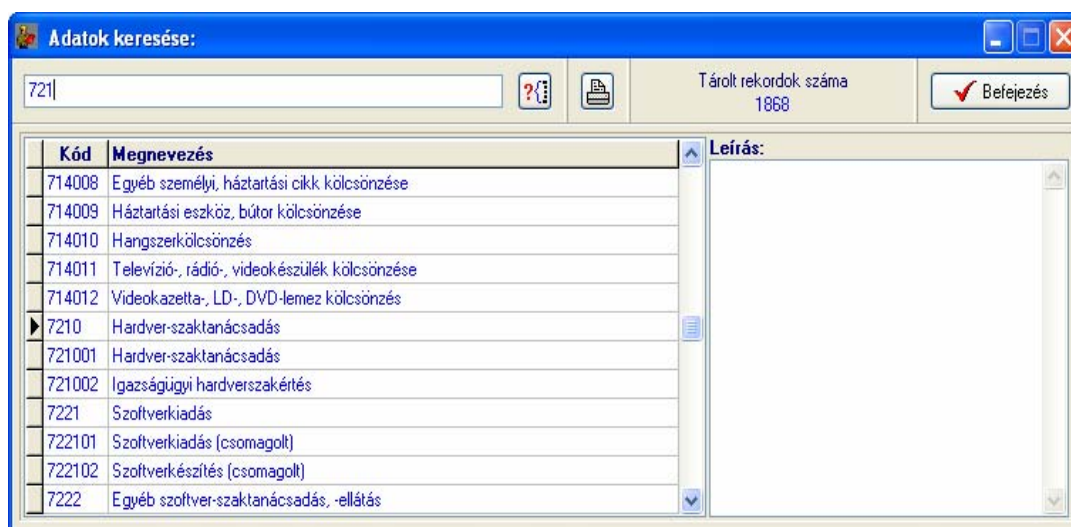
## Keresés

Ezekkel az eljárásokkal kereshetők az adatok. Lehetséges kód és megnevezés alapján történő keresés is. A megjelenítendő adatok köre szűréssel korlátozható, valamint a megkeresett adatsor is itt nyomtatható.

Elérhető: Műveletek ► Keresés ► Szakmakód '03.

Elérhető: Műveletek ► Keresés ► Szakmakód '08.

Elérhető: Műveletek ► Keresés ► Szakmakód '03 - '08.



4. ábra - Adatok keresése

A keresőmezőbe beírva a keresett információt billentyűleütésként a rekordmutató automatikusan a megadott feltételhez legközelebb eső adatsorra áll. Amennyiben nincs a keresésnek megfelelő sor, úgy a rekordmutató a feltételnek legmegfelelőbb adatsorra áll.

A keresőmezőn a jobb egérgomb hatására felnyíló menüben kiválasztható a keresés tárgya, valamint ezzel együtt a megjelenített adatok sorrendje.

A szűrés eljárás hívásával a megjelenített adatsorok száma korlátozható, amennyiben a keresendő információnak csak töredéke ismert ezzel az eljárással az adatok köre a kívánt mértékre és tartalomra szűkíthető.

A nyomtatás gomb segítségével kinyomtatható a kiválasztott adatsor (kód, megnevezés és leírás):



Nyomtatási kép:

Close

**Tárolt Szakmakód adat**

**Kód:** 011201

**Megnevezés:** Savanyúságkészítés (saját temesztésű alapanyagból) lásd: 153301

## Szűrés

Ahogy az előző fejezetben már leírásra került ezekkel az eljárásokkal a megjelenített adatsorok száma korlátozható, amennyiben a keresendő információnak csak töredéke ismert ezekkel a funkciókkal az adatok köre a kívánt mértékre és tartalomra szűkíthető.

Elérhető: Műveletek ► Szűrés ► Szakmakód '03.

Elérhető: Műveletek ► Szűrés ► Szakmakód '08.

Elérhető: Műveletek ► Szűrés ► Szakmakód '03 - '08.

5. ábra - Adatok szűrése

Két sorban adhatók meg a szűrési feltételek, melyek egymással logikai ÉS, VAGY kapcsolatba hozhatók. A lenyíló listával kombinált mezőbe kiválasztható (vagy beírható) az adatmező melyre vonatkoztatni kell a feltételt. A következő mezőben a relációs kapcsolatot kell kiválasztani. A feltétel sorának harmadik mezőjébe azt az értéket kell szerepeltetni, melynek meg kell, hogy feleljen az adatmező. Itt használhatók a megszokott joker karakterek (pl. \*, ?). A sor utolsó listapaneljében, ha kíván a felhasználó új feltétel sort megadni, úgy a logikai kapcsolatot kell itt kiválasztani.

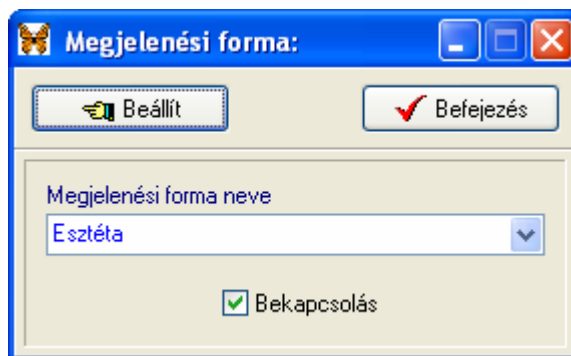
A szűrési feltétel szöveges mezőben megjelenik a megadott adatok alapján a számítógépes nyelvre fordított filter információ, a gyakorlott felhasználók közvetlenül itt is megadhatják a kívánt adatokat. A szöveges mező mellett magának a feltételnek a ki és bekapcsolására irányuló szándék, valamint a kis és nagybetűk megkülönböztetésének az igénye adható meg.

A megadott feltétel a Beállít nyomógombbal aktívva tehető, az alaphelyzet nyomógombbal törölhető.

## Megjelenés

Ezen művelettel a program külső megjelenési formája (skin) állítható be. A felhasználó 25 beépített forma közül választhatja ki az ízlésének legmegfelelőbbet.

Elérhető: Beállítás ► Megjelenés.



6. ábra - Program megjelenésének beállítása

A lenyíló választómezőben ki kell választani a használni kívánt megjelenési formát. A bekapcsolás dobozban lehet beállítani, hogy használatba legyen-e véve a forma. A beállít nyomógomb végrehajtja a megadott módosításokat: beállítja a megjelenési formát, valamint a választásnak megfelelően be vagy kikapcsolja annak használatát.

## **Leírás**

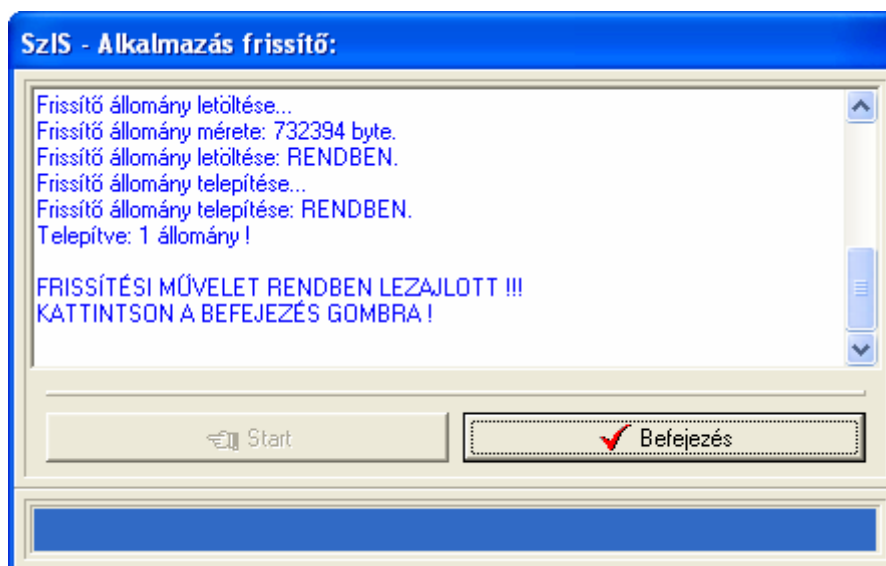
Leírásként ez a dokumentum szolgál, mely PDF formátumban, a program könyvtárában található meg, hívható azonban a program menüjéből valamint a Start menüből is a program bejegyzésénél.

Információ ► Leírás

## Frissítés

A frissítés menüpont alatt érhető el az újabb verzió keresése (letöltéssel, ha lett kiadva magasabb verzió). A frissítés keresése, letöltése csak olyan számítógépen érhető el, mely rendelkezik valamilyen Internet eléréssel.

Az Információ ► Frissítés ► Keresés menüpont által hívott eljárással hajtható végre az újabb verzió keresése, letöltése és telepítése.



7. ábra - Frissítés keresése, letöltése és telepítése

A Start feliratú nyomógombbal elindítható a frissítési folyamat, az állapotáról a szöveges mezőben található részletes információk jelennek meg. A folyamat végén a Befejezés gomb hatására újra elindul a használt program, amennyiben talált újabb verziót, azt telepítette és természetesen már ezt indítja el.

## Névjegy



8. ábra - Program bemutatkozása

Ez az eljárás információt nyújt a programról, annak készítőjéről valamint a használt számítógép tulajdonságairól.

Elérhető: Információ ► Névjegy.

Az E-mail címre kattintva meghívásra kerül a levelező program új üzenetének létrehozó funkciója és címzettnek automatikusan a program készítője lesz feltüntetve (itt lehet a programmal kapcsolatos kérdéseket, észrevételeket, kéréseket, stb. megtenni).

Az Internet cím behívásra kerül a rendszer Web böngésző programjába, ha rákattint a felhasználó.

Az MS Info nyomógomb által meghívható a rendszer információ szolgáltatása, amennyiben az telepítve van.